

SI kaartide lugemine programmiga SPORTident readout

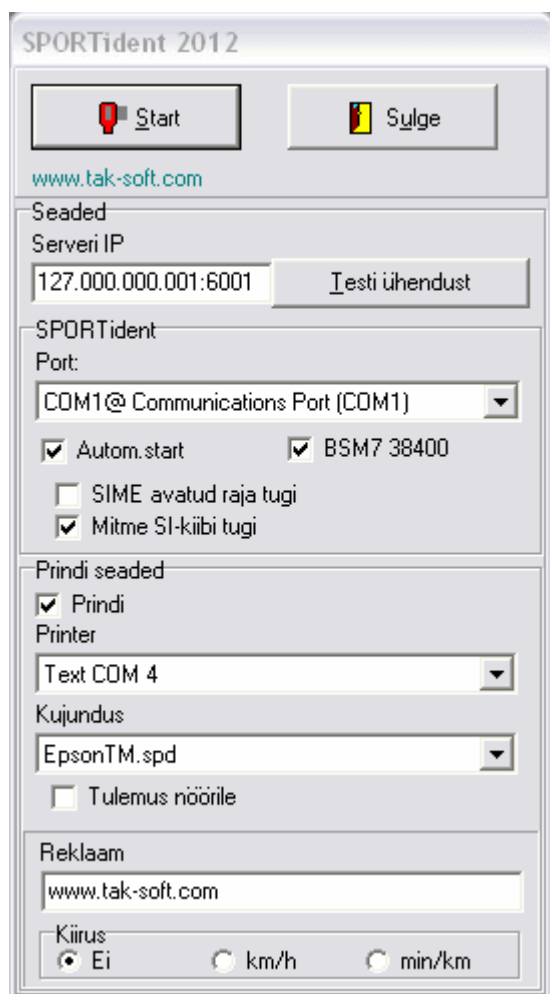
SPORTident kaartidest andmete lugemine [Race/Relay/Rogain/MultisportManager](#)i

- Programm: **SIReadout**
- Versioon: 0.0 2012.03.xxx
- Kuupäev: 11.04.2012 (Tarmo Klaar)
- Koduleht: <http://www.tak-soft.com>

Alustamine

SPORTident kaartide lugemise on vajalik käivitada programm SIReadout.exe. Kui mahalugemiseks on kasutusel teine arvuti, siis veendu, et võrguühendus on server arvutiga lubatud.

Programmi seaded



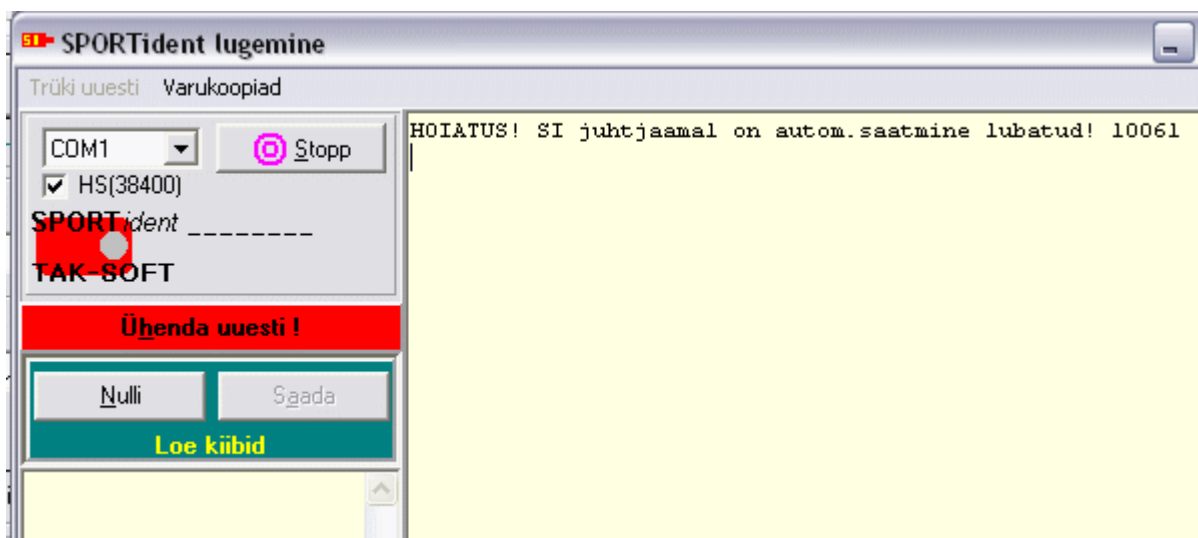
Programmis on järgmised seaded:

- Serveri IP – RaceManager arvuti IP aadress koos määratud pordiga (Port on määratud RM programmi seadetes)
Testi ühendust- võimaldab kontrollida, kas ühendus SI lugemisprogrammi ja serverprogrammi vahel töötab. Kui ühendus on saavutatud, kuvatakse võistluse nimi.
NB! Server teenus peab olema võistluste programmis eelnevalt käivitatud!
- Port – vali nimistust jadaport kuhu on ühendatud SI lugemisjaam
- Autom. start – lugemisakna avamisel automaatselt käivitatakse mahalugemine
- BSM7 38400 – kui on tegu BSM7 seeria või uuemate juhtjaamadega ja jaama ühenduskiiruseks on seatud 38400, siis tee siia märg
- SIME avatud raja tugi – Avatud raja võistlejad (need kelle on SI kaardis stardimärke) salvestatakse SIME formaadis tulemustefaili edasiseks töötlemiseks.
- Mitme SI-kiibi tugi – Kui võistlusel võistleja kasutab mitut SI kaarti ja tulemuse jaoks on vaja korraga maha lugeda kõik SI kaardid, siis tee siia märg. Nii saab väiksema mälumahuga kaarte kasutada radadel, kus on rohkesti punkte. Serverisse saadetakse kõige väiksema SI kaardi number koos kõigi märgetega (ajaliselt järjestatult).

Prindi seaded

- Prindi – tee märkeruutu märg, kui soovid väljastada tulemustega lipiku võistlejatele
- Printer – vali nimistust õige printer
- Kujundus – vali vastavalt printerile SIME prindi kujunduse fail. A4 korral kogutakse enne väljatrükkimist kokku niipalju tulemusi, kui mahub ühele lehele. A5 korral trükitakse tulemsed A5 suurusele diplomile.
- Tulemus nööri – tsekiprinterite korral trükitakse lisaks ka lipik, mille saab panna tulemuste „nööri“
- Reklaam – reklaamtekst mis trükitakse tulemuste lipikule
- Kiirus – Kas etapiaegade kõrvale trükitakse ka võistleja kiirus ja millistes ühikutes. Etapikiiruste kuvamiseks on vajalik, et RMis oleks radade kirjelduses ka etappide pikkused ära toodud.

SI-kaartide lugemine



Kui seatest **Autom. Start** ei ole märgitud, siis käivita lugemine **Start** nupust. *HS38400* märkeruut näitab millise kiirusega ülaltoodud pordis SI jaamaga suheldakse.

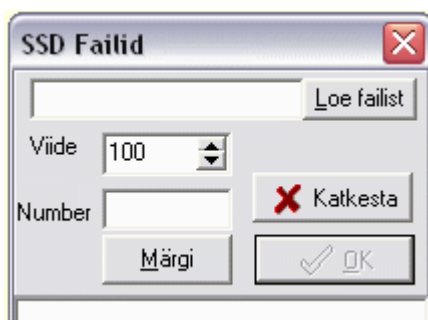
NB! Andmete korrektseks lugemiseks EI tohi olla SI jaamal lubatud „automaatne saatmine“ (*Auto send*).

Kui ühendus serveriga on vahepeal katkenud, siis vajuta nupule „Ühenda uuesti“ või sulge korraks mahalugemise aken.

Kaardis loetud andmed kuvatakse vasakusse logi aknasse ja lõplik tulemus parempoolsesse. Sinna tulevad ka teated, kui serveris ei olnud vastava SI kaardi kohta andmeid (vale või puuduv number, puuduv rada vms).

Menüü valiks **Prindi uuesti** nupp trükib uuesti viimati mahaloetud SI kaardi andmed. Varukoopiate menüüst saab lugeda andmeid varukoopiatest:

- Loe SSD – võimaldab SI lugemise logi failidest uuesti lugeda kaardid. Vajalik kasutada näiteks juhul kui võrk või server ei toiminud. Sellisel juhul tuleks valida _nonet.ssd lõpuga fail ja ära märkida millised kaardid loetakse failist uuesti. NB! Ei ole võimalik avada jooksvat logifaili, vajadusel nimeta logifail ümber ja ava ümbernimetatud fail. Viide - sisesta viide millisekundites enne kui saadetakse serverisse järgmised andmed. Võimalik on märkida SI numbri järgi - sisesta soovitud SI number ja märkimiseks vajuta nupule „Märgi“. Võimalik on ka osalise numbri järgi teha valikuid, näiteks kõik SI kaardid kus on numbris 304.



- Sorteri fail – varukoopia fail (ssd) sorteeritakse numbrite järgi enne valiku vormi avamist
- Loe jaama mälust – SI kaardid loetakse jaama mälust ! NB! Loetakse KÕIK tulemused mis on SI juhtjaamas. Kasuta seda ainult siis kui võitluse ajal ei olnud juhtjaam ühendatud arvutiga või oli suurem tehniline tõrge ja tuli andmed maha lugeda SI jaama ilma arvutit ühendama. Ilma arvutita salvestab SI juhtjaam andmed mällu ainult siis kui jaamas on sisse lülitatud „automaatne saatmine“ (auto send) funktsioon. Võimaluse korral kasuta SSD failist lugemist andmebaasis puudvate kirjete lisamiseks.

From:

<http://www.tak-soft.com/dokuwiki/> - Tak-Soft juhendid

Permanent link:

<http://www.tak-soft.com/dokuwiki/doku.php?id=osport:sireadout>

Last update: 2016/03/01 16:34

