

# SIME ehk SPORTident Mini Events

## Sissejuhatus

Programm **SPORTident Mini Events** (SIME) on mõeldud treeningute, päevakute ja väiksemate võistluste (eriti sobilik eelregistreerimiseta või ebatavaliste o-võistluste) läbiviimiseks SPORTident märkesüsteemiga. Selles juhendis kirjeldatakse kuidas kasutada programmi orienteerumisürituste läbiviimiseks. SIME programmi on lihtne kasutada ja lihtne avatud failiformaat võimaldab programmi abil läbi viia erinevaid võistlusi. SIMEt võib kasutada ka kui tagavara programmina võistluste programmi kõrval.

- Programm: **SIME**
- Versioon: 4.5 2013.xx
- Kuupäev: 01.03.2013
- Koduleht: <http://www.tak-soft.com/tooted/sport/sime/>
- [Lühike, samm-sammult juhend](#)

## Ülevaade

- Lihtne kasutada
- Programm ei vaja andmebaasimootoreid ega väliseid komponente. Käivita programm kasvõi mälupulgalt.
- Programm on väike - vajalikud failid võtavad alla 2MB
- Radade kirjeldus toetab avatud/valik rada ja sellel rajal punktide arvestust (näiteks Rogain)
- Tulemuste lipikud võistlejatele ja nööri riputamiseks. Toetab nii tavalisi kui ka kassaprintereid (POS printer).
- Tulemuste ja etapiaegade protokollid (HTML formaadis valmis avaldamiseks koduleheküljel)
- Erinevad tööriistad andmete automaatseks parandamiseks
- Lõpetamata võistlejate kontroll
- Sisend/väljund failid lihtsas CSV formaadis - lihtne redigeerida kolmandate programmidega
- Jooksvate tulemuste kuvamise võimalus

## Litsents ja autoriõigus

SIME on jaosvara programm. Programmi saab kasutada tutvumise eesmärgil tasuta. Ilma piiranguteta saab lugeda korraga 5 võistleja SI kaarti. Piiranguteta programmi kasutamiseks tuleb soetada litsents.

Programmi litsentsi saamiseks tuleb saata e-postiga aadressile [info.at.tak-soft.com](mailto:info.at.tak-soft.com) teade ja kirjas teatada SI jaama(de) seerianumbrid. Või täita vastav ankeet SIME koduleheküljel. Peale litsentsitasu laekumist saadetakse teile vastavad failid ja juhend programmi registreerimiseks.

Täieliku litsentsi saamiseks pöördu : [info@tak-soft.com](mailto:info@tak-soft.com).

Täiendavat infot ja tugiinfot leiab koduleheküljelt : [www.tak-soft.com](http://www.tak-soft.com). Koduleheküljelt saab laadida alati viimasema versiooni programmist ja abifaile.

Küsimused esita [siin](#) või saada kiri: [info@tak-soft.com](mailto:info@tak-soft.com)

Programmi autoriõigused kuuluvad Tarmo Klaarile (Tak-Soft).  
SPORTident ® on registreeritud kaubamärk AES GmbH, Arnstadt poolt.

## Installeerimine

Käivita SIMESetup.exe ja jälgi ekraanil installeerimise juhiseid. Soovi korral võib installeerida programmi mitte „Program Files“ kausta vaid näiteks „C:\osport\sime“ kausta.

## Litsentsi failide kopeerimine

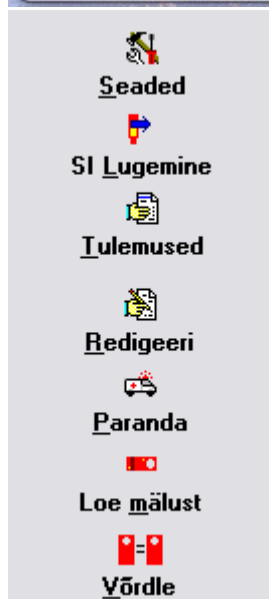
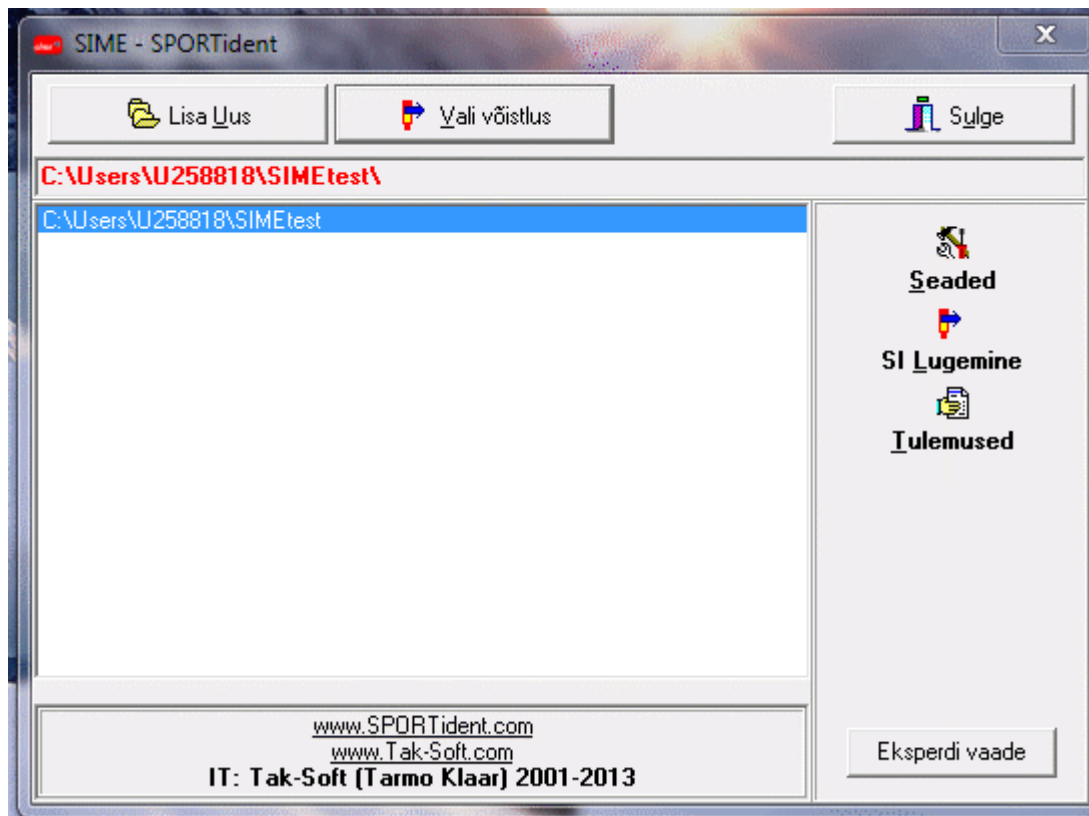
Kopeeri litsentsi failid (xxx.lic failid mis on seotus SI juhtjaama numbriga) programmi kausta. Käivita SIME, vali üks võistlus ja vajuta nupule “Seaded”. Vali “Programmi seaded” lehekülg ja sisesta “Klubi/Kasutaja” väljale litsentsis toodud kasutaja nimi. Litsentsi kontrollimiseks ühenda SI jaam arvutiga ja vali üks võistlus ning ava „Kaardi lugemine” (Vali ka õige COM port ja käivita lugemine). Litsentsi info koos SI jaama seerianumbriga kuvatakse akna tiitelreal.

## Kuidas muuta SIME kasutajaliidese keelt

1. Sulge SIME
2. Kopeeri keele kaustast (ENG, GER, EST jne) fail simese.txt (ja teised failid) programmi kausta
3. Taaskäivita SIME

## SIME Kasutamine

### Alustamine

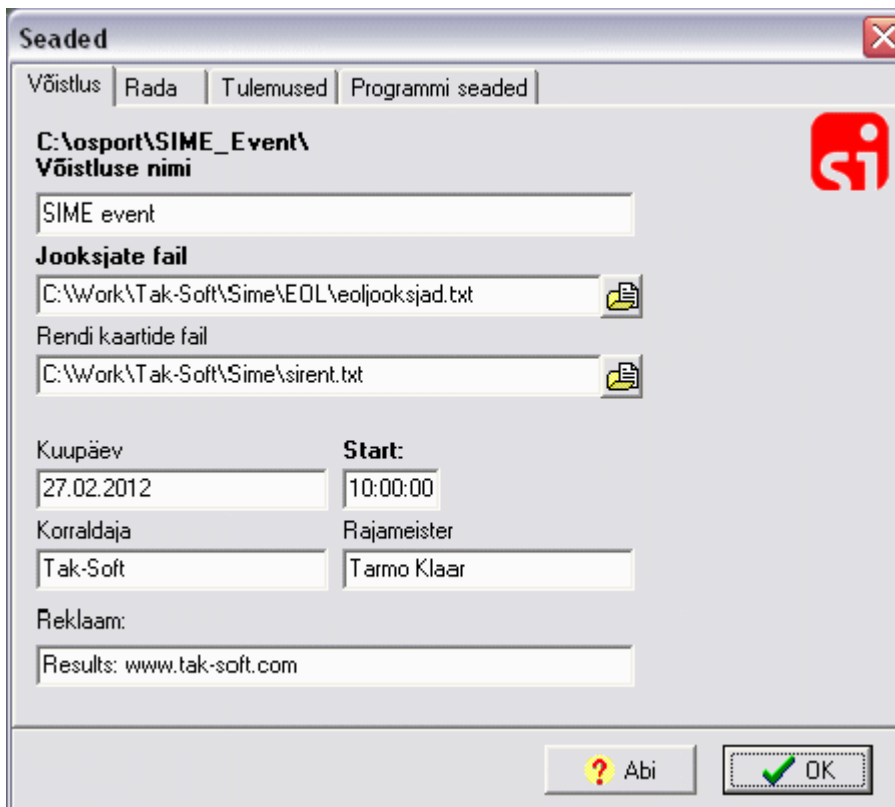


Alustuseks **lisa** uus võistlus – vali kaust kuhu SIME kirjutab võistluse failid (kõik selle võistlusega seotud failid hoitakse ühes kaustas). Olemasoleva võistluse korral vali nimekirjast võistlus või olemasolev kaust.

Avaekraani paremas tulbas on nupud erinevate toimingute tegemiseks. Kui soovid näha rohkem seadeid, siis vajuta avaekraanil nupule **Eksperti vaade**. Eksperti vaade võimaldab SIMEt seadistada eri võistluste jaoks. Kasuta seda vaadet, kui vajad rohkemat kui tavalisel orienteerumisvõistlusel on vaja.

Valitud võistluse kausta saad avada, kui teed topeltkliki valitud võistluse nime peal (punases kirjas kausta nimel).

# Seaded



**Seaded**

Võistlus | Rada | Tulemused | Programmi seaded

**C:\osport\SIME\_Event\  
Võistluse nimi**  
SIME event

**Jooksjate fail**  
C:\Work\Tak-Soft\Sime\EOL\eoljooksjad.txt

Rendi kaartide fail  
C:\Work\Tak-Soft\Sime\sirent.txt

Kuupäev: 27.02.2012      **Start:** 10:00:00

Korraldaja: Tak-Soft      Rajameister: Tarmo Klaar

Reklaam:  
Results: www.tak-soft.com

? Abi      OK

Paksus kirjas väljade nimetused viitavad kohustuslikele väljadele.

## Võistlus

Programmi sedistamiseks sisesta järgmised andmed võistluse kohta :

**Võistluse nimi** - Võistluse nimetus.

**Jooksjate fail** - vali jooksjate fail mida kasutatakse võistlusel. Päevakute või muude seeriavõistluste jaoks on mõttekas hoida võistlejate faili ühes kohas. EOLi koode omavate jooksjate nimekirja saad laadida EOLi koduleheküljelt: <http://www.orienteerumine.ee/eteenused/> - see fail on juba õiges formaadis ja sobilik kasutamiseks SIME programmis.

**Rendi kaardid** - kui kasutatakse rendi kaarte, siis siin on võimalik ära näidata, millises failis on kirjas renditavate SI kaartide nimekiri. Kaartide numbrid peavad asuma teksti failis, iga kaardi number eraldi real.

**Kuupäev** - Võistluse toimumise kuupäev

**Stardiaeg** - Võistluse stardiaeg ehk esimese startija aeg (ehk nullaaeg) TT:MM:SS formaadis. Kui kasutatakse vanu SI jaamu versiooniga 3.00, siis nullaaeg on 00:00:00. Kui jaamade versioon on 3.10 või uuem (ja sisaldab RTC moodulit), siis sisestage nullajaks vööndiaeg.

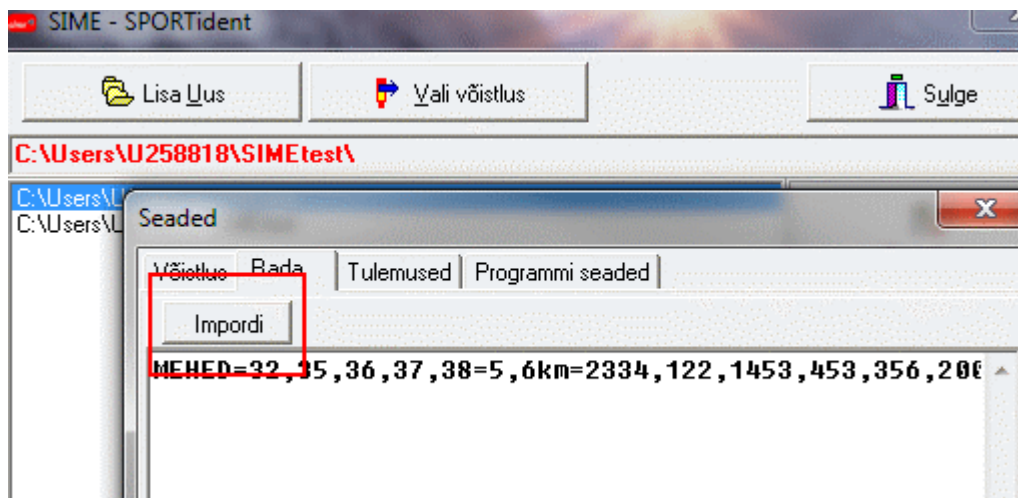
**Korraldaja** - Korraldaja(te) nimi.

**Rajameister** - Rajameistri nimi.

**Reklaam - Reklaam** - programmi registreeritud kasutajatel on võimalik lisada võistleja tulemuste lipikule lühike tekst (ehk reklaam). Näiteks „Tulemused :: [www.tulemused.com](http://www.tulemused.com)“ või „Järgmine päevak Kuusemetsas 02.05“. Teksti pikkus maksimaalselt 75 märki, kitsama paberi korral määrab teksti pikkus kasutatav trüki kavand ja paberi laius. Kontrolli enne üritust, kas tekst mahub korrektselt paberile.

## Klassid ja rajad

Klasside ja radade kirjeldamine.



Näite rajad M21A, M35 ja N21A, N35 klassidele:

M21A, M35=32, 33, 34, 35, 36, 37, 38, 39, 40, 100=8.95=249, 350, 2130, 678, 444, 1340, 780, 1230, 654, 110, 230  
 N21A, N35=31, 35, 39, 36, 40, 100=6.15

Raja/klassi nimetus kirjuta enne = märki ja eralda ,. Raja kirjeldus kirjuta peale = ja KPd eralda ,. Kui mõni KP ei tööta või seiskub võistluse ajal siis lisa KP tunnusnumbri ette - märk (näide: kui KP 40 ei tööta, kirjuta raja kirjeldusse **-40**).

Kui soovid lisada raja pikkust, siis lisa raja kirjelduse lõppu = märk ja selle taha raja pikkus. Alates versioonist 3.2 on võimalik lisada ka etappide pikkused. Etappide pikkused tuleb lisada peale raja pikkust eraldajana kasutada = märki. Etappide pikkused on meetrites. nb! Ära unusta lisamata ka etapi pikkust viimast punktist finišisse, ehk etappe on 1 võrra rohkem kui on rajal punkte. Korreksete tulemuste jaoks on vajalik, et etapi pikkus sisaldaks ka tähistatud lõike. Etappide pikkused ei ole kohustuslikud ja selle info võib jätta sisestamata. Etappide kiiruste trükkimiseks tšekkidele peab **Tulemuste lehel** valima ka kiiruste trükkimise.

Alates versioonist 3.4 on võimalik omistada kontrollpunktile tekstiline nimetus. Seda saab kasutada näiteks jooksuvõistlustel vaheaja punktide kirjeldamiseks (näiteks 5km, 10km, 15km). Kirjeldus ei tohi sisaldada koma märki. Kirjeldus lisatakse peale raja etapipikkuseid. Lisa reale = ja sisesta nimetused, eraldajaks kasuta koma.

MEHED, NAISED=31, 32, 33=10.0=2500, 2500, 2500, 2500=2.5km, 5km, 7.5km

Kontrollpunkti nimetus trükitakse võistleja tulemuste lipikule ja protokollis päisesse.

Avatud raja (valik, rogain, avatud rada) kirjeldamiseks kirjuta raja tähis enne = ja jäta pärast = tühjaks. Avatud raja korral raja läbimist ei kontrollida. Näide:

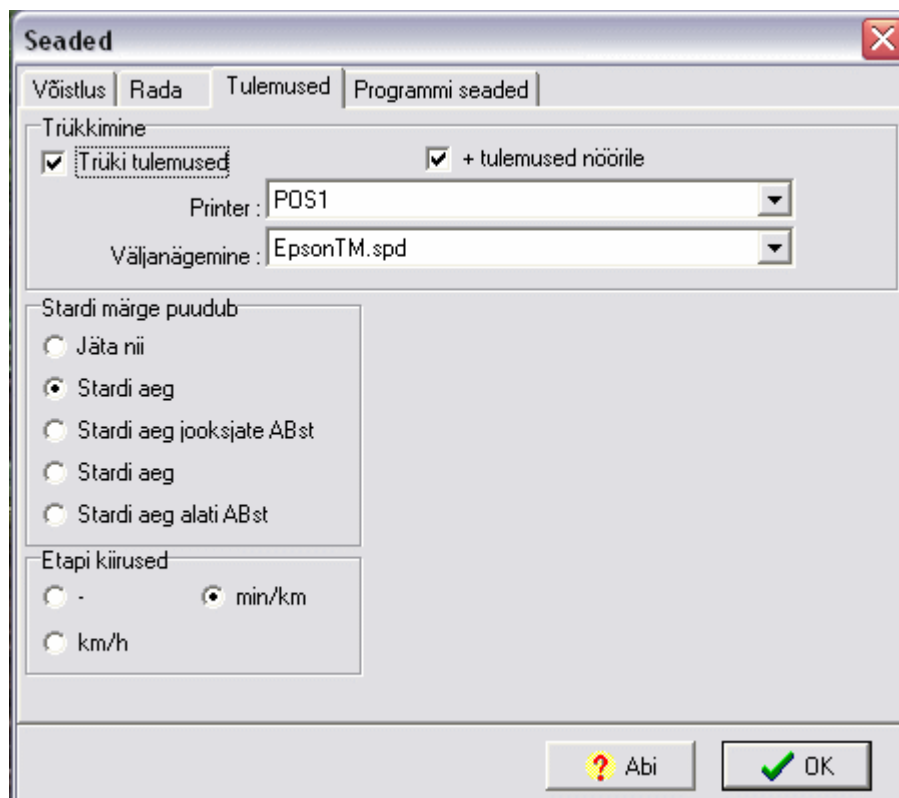
VALIK=

NB! Kui avatud rada on määratud, siis tühistatud või katkestanud võistlejad lisatakse automaatselt avatud rajale positiivse olekuga. Rea kommenteerimiseks lisa rea ette ; märk.

Alates versioonist 4.5 on võimalik importide radade kirjeldused OCADi radade failidest. Toetatud on OCAD 8 teksti formaat ja uuemate OCADide XML failid mis on kas IOF 2.0.3 või IOF 3.0 formaadis. Faili importimiseks klõpsa nupul **Impordi** ning vali soovitud fail. Peale importimist kontrolli, et kõik rajad on korrektselt SIMEsse imporditud.

Radade importimiseks OCADist võid kasutada ka veebipõhist tööriista: [OCAD -> SIME Converter](#)

## Tulemused



Tee märged märkeruutu „Trüki tulemused“, kui soovid trükkida võistleja tulemus välja peale andmete lugemist SI kaardist.

Vali **Printer** nimekirjast õige printeri draiver mida soovid kasutada tulemuste trükkimiseks. Vali kavand (**Väljanägemine**), mille järgi programm kujundab väljastatavad tulemused. Erinevate printerite jaoks on kujundatud erinevad kavandid, mis kasutavad teatud printerite omadusi. Kõige

tavalisem on „FX Standard“ - sobib enamikele tekstiprinteritele (RAW tüüpi andmete edastus). „A4“ sobib laserprinterile, tšeki-, maatriks- või termoprinteri korral tuleb valida sobiv kavand. Trüki kavandeid on võimalik ise luua vastavalt kasutatava printeri tüübile. Windowsi printeri draiveriks sobib kõige paremini „Generic“, „Generic/Text only“, „Generic IBM 9pin“ printeri draiver. Kui soovid lisaks trükkida lipikut, mida panna ülesse „nööri“, siis tee märges märkeruut „ + trüki tulemus stendile“.

SPORTident GeBe printeri kasutamise korral vali Väljanägemine „GEBE SPORTident → COMx“. Sellisel juhul ei kasutata Windowsi printeri draiverit, vaid trükitakse otse jadaporti. Jadapordi seaded tuleb ära kirjeldada failis gebe\_sime\_setup.txt :

```
[setup]
COM=COM6
Delay=300
Baud=4800
```

Fail peab asetsema programmi kaustas. Nb! Seni kuni trükitakse otse printerisse ei saa järgmist kaarti lugeda!

### Kui stardiaeg puudub

Kui võistlejal stardiaeg puudub, siis on võimalik valida 5 tegevuse vahel:

- **Jäta nii** - Jääb määramata ja tulemus tühistatakse kui stardimärke on puudu
- **Stardiaeg = Võistluse start** - Võistleja stardiajaks võetakse võistluse stardiaeg. Kui on tegu ühisstardiga kasuta seda võimalust.
- **Stardiaeg jooksjate ABst** - Kui stardiaeg on määratud võistlejate andmebaasis, siis võetakse stardiaeg sealt. Kasuta seda võimalust kui võistlejate stardiaeg on eelnevalt määratud.
- **Stardiaeg = Kontrolli aeg** - Stardiaeg on sama, mis kontrolli aeg. Hajameelsete võistlejate jaoks sobilik valik päevakutel.
- **Stardiaeg alati ABst** - Stardiaeg loetakse alati jooksjate andmebaasi failist.

### Etappide kiirused

Kui radade kirjelduses on kirjeldatud ka etappide pikkused, siis on võimalik trükkida tšekile ka etapi läbimise kiiruse :

- **\_** - Kiiruseid ei trükita.
- **km/h** - Kiirus väljastatakse km/h.
- **min/km** - Kiirus väljastatakse min/km.

NB! Veendu, et trükkimisel mahub info ära tšekile. Vajadusel muuda trüki fonte printeri väljundi failis.

### Lisad

SIME lisa seadeid näidatakse ainult siis, kui on valitud **Eksperti vaade!**

### Lisad

**Avatud rajal punktide arvutamine** - Programm arvutab punktid avatud rajal jooksjatele kasutades KPde tunnus numbrit. KP väärtus on võrdne KP tunnusnumbri jagatuna 10ga, ehk KP 32 eest arvutatakse 3 punkti, punkti 59 eest 5 punkti ja KP 123 eest antakse 12 punkti.

**Luba topelt KPd** - Kui avatud rajal on lubatud külastada sama KPd mitu korda, tee siia märge.

**Võistkondlik Valik** - Avatud rajal võimalik eristada võistkondlikult koos liikunud avatud raja protokollis. Võistkonna peale on üks SI kaart, mida sisestatakse nii mitu korda kui oli võistlejad võistkonnas. Avatud raja protokollis võistkonna esimese liikme ees on võistkonna koht aga järgmiste võistkonna liikmete ees on + märk, mis näitab et need liikmed moodustasid ühe võistkonna.

**Finišiaeg on võistleja viimase KP aeg** - Kui võistlejal puudub finiši aeg, siis tema lõpuajaks võetakse tema viimase kontrollpunkti märke aeg ja see KP eemaldatakse tema rajast. Seda võimalust saab kasutada võistlustel, kus kõik võistlejad ei läbi rada täielikult, vaid on määratud kontrolliaeg ja võistlejad teevad niimitu ringi kui jõuavad ja kõik ei finišeerid.

**Muuda KP numbrit** - võimalik muuta KP numeratsiooni ehk jaama elektrooniline number võib erineda kontrollpunkti numbrist. Seega on võimalik kasutada ka selliseid numbreid mida ei ole võimalik programmeerida jaama. Näiteks Rogain võistluste korral on võimalik kasutada ka punkte 20, 21 jne. Sellisel juhul tuleb sisestada siia -11 ja jaamad ikkagi programmeerida alates 31st. see on vajalik vanade BS\*4 seeria jaamade korral, uute on võimalik programmeerida ka väiksemaid tunnusnumbreid.

**Lahuta etapiajad järgmistesse KPdesse:** - Siia sisesta KP numbrid, milliste etapiajad lahutatakse võistleja lõpptulemusest. Näiteks 34,56 - etapiajad punktidesse 34 ja 56 lahutatakse võistleja lõpuajast. Korrigeeritud aeg kuvatakse protokollis. Seda võimalust saab kasutada Enduro võistlustel, kus tulemus on määratud etappide summa.

## Stiil

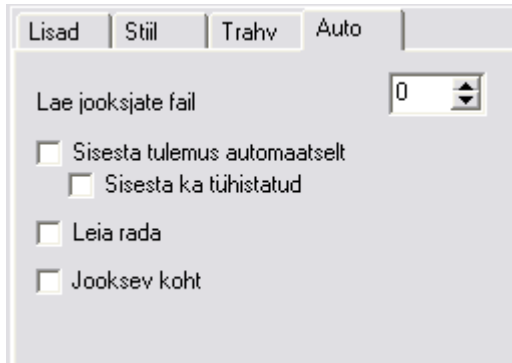
**HTML css fail:** - Võimalik ära näidata kodulehekülje stiili faili nimi. Sellisel juhul kuvatakse võistluse koduleheküljel vastavalt teie kodulehe kujundusele.



## Trahv

Alates versioonist 3.2 on võimalik kasutada trahvisekundeid, kui võistleja on jätnud KP võtmata või võtnud vale KP. Selleks tee märged ruutu „DQ→ Trahvisekandid“ ja määra trahvisekandid „Vale KP“ ja „Puuduva KP“ korral. Trahvi aeg lisatakse võistleja tulemusele.

## Auto



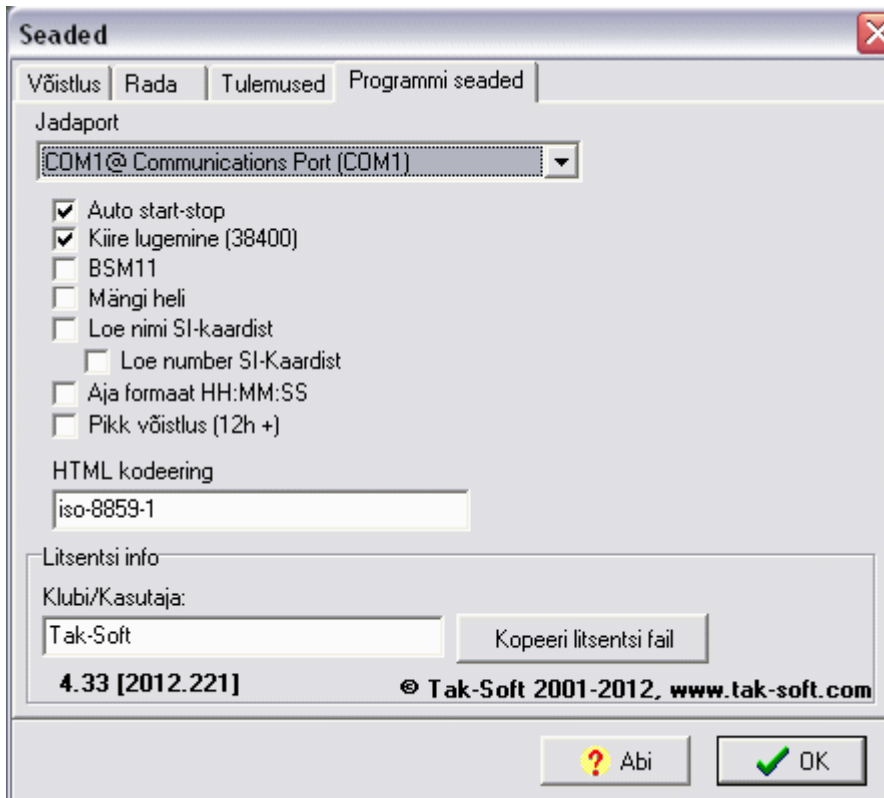
**Lae jooksjate fail** – Jooksjate fail loetakse mällu peale igat **X** SI kaardi lugemist. See võimaldab mõne teise programmiga eemalt muuta jooksvalt jooksjate faili. Kui panna 0, siis ei uuendata.

Alates versioonist 4.5: Kui siin sisestatud väärtus on suurem 0'st, siis peale **X** lugemist salvestatakse võistluse kausta SIME tulemuste fail, mida saab kasutada jooksvalt tulemuste töötlemiseks. Näiteks näidata (eraldi) ekraanil jooksvaid tulemusi - selleks kopeeritakse liveresults.htm nimeline fail võistluse kausta. Avades selle Internet Exploreriga saab osalejate näidata hetke tulemusi.

**Sisesta tulemused automaatselt** – kui võistleja info on olemas jooksja failis (SI kaart, rada) ja tema tulemus on korrektne, siis sisestatakse tulemus automaatselt. Kui on märgitud Sisesta ka tühistatud, siis sisestatakse automaatselt ka tühistatud tulemused.

**Leia rada** – (alates ver 4.0) – kui võistleja failis ei olnud infot raja kohta, siis otsitakse tehtud märgete järgi rada ja valitakse vaikimisi raja esimene klass. Kui rada ei leita, siis tuleb klass käsitsi valida.

## Programmi seaded



**Jadaport** - Vali SI juhtjaama port kuhu on ühendatud SI juhtjaam (COM1, COM2, COM3 jne). Kui kaartide lugemine ei toimi siis kontrolli :

- kas juhtjaam on sisse lülitatud ?
- kas on ühendatud õigesse porti ?
- kas arvuti jadaport on sisse lülitatud ?
- kas SI juhtjaam on õiges režiimis ?
- teised programmid ei kasuta seda porti (näiteks SI-Config on aktiivne) ?

**Auto Start/Stop**- Avab lugemisel automaatselt jadapordi. Kui siia on mäрге tehtud, siis ignoreerib võistleja andmete sisestamise ajal (seni kuni andmed ei ole sisestatud) järgmisi SI kaarte ja need ei saa andmeid üle kirjutada.

**Kiire lugemine BSM7/8 38400** - Kui juhtjaam on programmeeritud kiiremaks mahalugemiseks (38400), siis tee siia mäрге.

**BSM11** - kui kasutatakse BSM11 juhtjaama, siis tuleb siia teha mäрге.

**Mängi heli** - (alates ver 4.0) - SIME mängib vastava helifaili järgmistel juhtudel -

- kui ei leita võistleja infot failist (norunner.wav)
- kui võistleja tulemus on tühistatud (disq.wav)
- kui tegu on rendi kaardiga (rentcard.wav)

Vastav audio fail peab asetsema **programmi** kaustas. Faile võib asendada sobilikega. Näidis failid on salvestatud Windows Sound Recorderiga (kasuta seadeid 11KHz Mono).

**Loe nimi SI kaardist** - Kui loetava kaart sisaldab osaleja andmeid, siis mäрге korral loetakse andmed SI kaardist.

**Loe number SI kaardist** - Kui kaarti on salvestatud osaleja rinnanumber/koodnumber, siis loetakse

jooksja number SI kaardist.

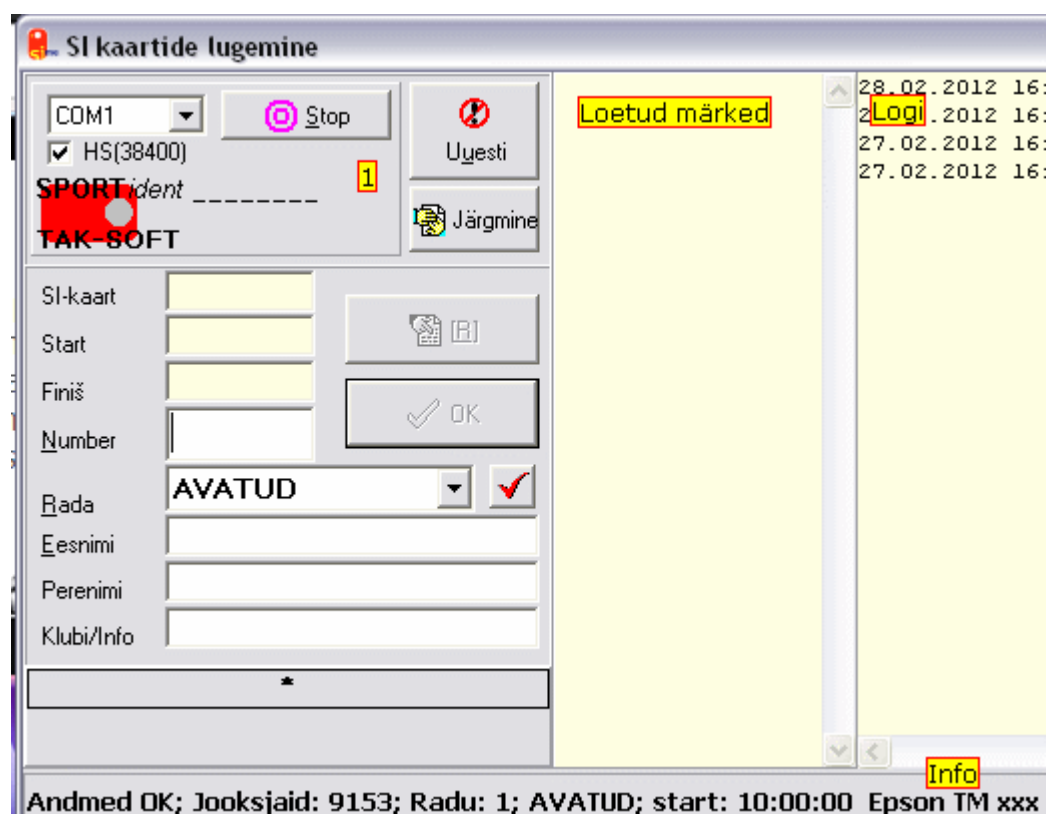
**Ajaformaat HH:MM:SS** - Tee mäрге siia , kui soovid etapiaegade tabelis kuvada ka tunde.

**Pikk võistlus (12h+)** - Kui võistlus on pikem kui 12h, siis tee siia mäрге.

**HTML kodeering** - Sisesta HTML lehekülje märkide kodeeringu tunnus. Vale kodeeringu korral võivad tulemused näha ekraanil valede sümbolitega.

**Klubi/Kasutaja** - Siia sisesta programmi kasutaja nimi, kelle nimele on tehtud litsentsi failid. Litsentsifaili saab kopeerida käsitsi programmi kausta või kasutada siin vormil olevat nuppu „Kopeeri litsentsi fail“.

## Kaartide lugemine



Vormil on järgmised osad:

- Litsentsi info
- SI mahalugemine
- Võistleja andmed
- Infopaneel
- Staatusriba
- Andmed SI kaardist
- Logi aken

# Kaartide lugemine

## Enne SI kaartide lugemist kontrolli programmi seadetes seerialpordi ja trükkimise seadeid!

Peale lugemise vormi avamist, on staatuse real järgmine info:

**Andmed OK**- Kõik andmed on korrektselt mällu loetud

**Jooksjaid**- Jooksjate arv andmebaasis

**Radu**- Radade arv

**OPEN**- Avatud (valik) raja nimetus

**Stardiaeg 10:00:00** - Võistluse nullaeg on 10:00:00

**Printeri info** - millist kujundusfaili kasutatakse

**NB!** Väljade vahel liikumiseks kasuta hiire asemel **ENTER** klahvi!

Andmete lugemiseks vajuta nupule **START** (kui seadetes on määratud **Auto Start/Stop**, siis lugemine käivitatakse automaatselt). Kui juhtjaama ühenduskiirus on seatud 38400, siis tee märges märkeruutu „HS 38400“).

SPORTident kaardist tulemuste lugemiseks asetada kaart juhtjaama peale/auku, SI pildike näitab et kaart on lugejas ja andmed loetakse kaardist välja ning kirjutatakse ekraanile. SI juhtjaama helisignaal tähendab, et kõik andmed on kaardist loetud ja kaardi võib jaamast välja võtta. Kui jooksja kaart leitud andmebaasis, siis täidetakse vormid automaatselt jooksja andmetega (nimi, klass jne). Kui jooksjat ei leitud andmebaasist, SI kaardi järgi on võimalik otsida jooksjat andmebaasist tema numbri/koodi järgi, sisestades numbri ja vajutades **ENTER**.

Koodi otsimiseks jooksjate failis vajuta numbri väljal olles **CTRL+F**. Avaneb otsimise aken kuhu sisesta otsitava inimese nimi, võib ka osaliselt sisestada. Programm kuvab nimekirja leitud jooksjatest. Vali õige nimi ja vajuta **ENTER**

Kui tegemist on rendikaardiga, siis kuvatakse vastav teade infopaneelil ja logi aknas.

Kui jooksjal ei ole numbrit/koodi andmebaasis siis võib jätta ka vaikimisi pakutud numbri (hiljem võib käsitsi andmebaasis teha muudatusi, kui jooksja registreerib ennast ja saab koodi). Seejärel valida rada (klass) ja liikuda edasi **ENTER** klahvi kasutades. Jooksja tulemus kontrollitakse ja tulemus kuvatakse infopaneelil ja punktide läbimine SI andmete aknas. Kontrolli jooksja andmeid (nimi, klubi). Kui kõik on korras vajuta **OK** nupule. Jooksja tulemused salvestatakse faili ja kuvatakse logiaknas.

Kui on vaja uuesti andmeid lugeda, siis vajuta nupule **Uuesti** ja aeta SI kaart uuesti andmete mahalugemiseks.

Kui ei soovi loetud kaardi andmeid salvestada, siis vajuta nupule **JÄRGMINE**. Kui lugemise ajal läks midagi valesti, tee lugemisele *Alglaadimine* ehk vajuta nupule **STOP** ja siis **START**. Proovi uuesti (enne eemalda kaart SI jaamast!).

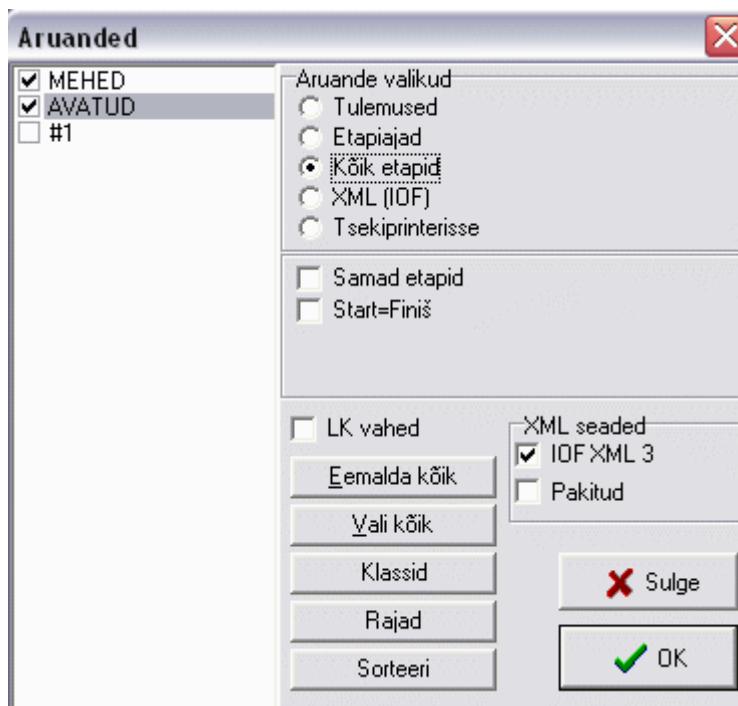
Kui on vaja sisestada märges kaardilt, siis vajuta **[R]** nupule enne tulemuste salvestamist, ehk enne **OK** nupule vajutamist. Raja KPde tabelis vali R lahtrisse tehtud KP tunnusnumber ja vajuta **[R]** nupule või tee topeltklõkk lahtris. Puuduva elektroonilise märketa KP on kollase taustaga.

# Lugemine SI jaama mälust

(võimalik ainult litsentseeritud SIME versioonis)

SI juhtjaama mälust tulemuste lugemine on sarnane SI kaartide lugemisele. Programm loeb juhtjaama mälust kaart kaardi haaval tulemused. Peale iga lugemist tuleb valida jooksja rada ja kontrollida andmed sarnaselt tavalisele lugemisprotsessile.

## Tulemused



Programmiga SIME on võimalik teha lihtsamaid tulemuste protokolle:

- **Tulemused** - Valitud klassides tulemuste väljastamine ilma etapiaegadeta.
- **Etapiajad** - Valitud klasside tulemused ja etapiajad.
- **Kõik etapiajad** - Kõigi valitud klasside jooksjate etappide ühine tabel. Kõik tulemused väljastatakse, tulemused on sorteeritud KPde arvu järgi, mida rohkem KPsi võetud seda eespool.  
**Samad etapid** - Etapi mõlemas suunas jooksmine on loetud võrdväärseks ehk KPst 32 KPni 34 jooksmine on samaväärne KPst 34 KPni 32 jooksmisega. Jooksu suund on näidatud etapiaja taga
- **Start=Finis** - Stardi ja finiši asukoht on sama.
- **XML** - IOF/EOL XML formaadis tulemuste faili väljastamine.  
**IOF XML 3** - vaikimisi tehakse väljund IOF XML 3 formaadis, kui soovid teha vanas (2.0.3) formaadis, siis märgi lahti.  
**Pakitud** - XML andmed pakitakse kokku vastavalt EOLi andmevahetuse standardile ja pakitud faili on võimalik laadida EOLi tulemuste serverisse.

Märgi klassid nimel klõpsates või kasuta nuppu **Vali kõik** kõigi tulemuste märkimiseks; **Klassid** kõik klassid; **Rajad** kõik rajad ja **Eemalda kõik** nuppu märkimiste eemaldamiseks. Nupp **Sorteeri** sorteerib klasside nimekirja tähistuse nime järgi.

**LK vahetus** - iga klassi/raja järel tehakse lehekülje vahetus - protokoll trükkimisel alustatakse igat klassi uuele lehega.

HTML/XML formaadis tulemuste fail luuakse valitud võistluse kausta.

## Tulemuste muutmine

### Tulemuste muutmine

Võistleja tulemuste ja andmete muutmiseks vali tabelist võistleja andmetega rida ja vajuta nupule **Muuda** (klaviatuurilt ALT+M) või tee topelt klõps hiirega vastaval real. Tee võistleja andmete vormil soovitud muudatused ja salvesta need vajutades nupule **Salvesta** või klaviatuurile ALT+S. Võistleja eemaldamiseks protokollidest vali tema klassiks „KUSTUTA“ - siis on võimalik vajadusel hiljem taastada võistleja andmed, kui klassiks on „KUSTUTA“, siis tema tulemus protokollidesse ei lähe.

Võistleja lõplikuks kustutamiseks vajuta nupule **Kustuta**. Tulemuse (rajaläbimise) kontrollimiseks vajuta punktide välja kõrval olevale nupule.

**NB!** Väljalt väljale liikumiseks soovitan kasutada **ENTER** klahvi.

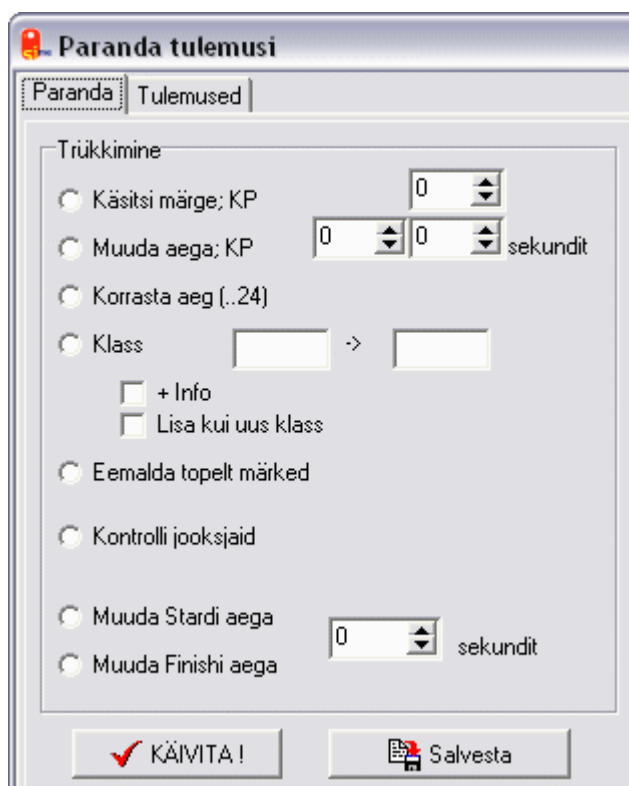
### Etapiaegade muutmine

Topeltklõpp etapitabeli real avab vastava etapi andmete redigeerimise akna. Muuda/paranda KP tunnusnumbrit, võistleja aega punktis ja punkti staatust. Kui märge tehtud kaardile siis vali staatuseks **R**.

## Uue tulemuse lisamine käsitsi

SIME programmi on võimalik ka käsitsi tulemusi lisada. Näiteks selleks, et võistlustel käsitsi võetud aegadest protokolle teha. Selleks, et lisada tulemus vajuta nupule **Lisa** või kasuta klahvikombinatsiooni ALT+L. Võistleja andmete vormil sisesta võistleja andmed, stardi- ning finišiaeg ja olek. Lihtsustamaks sisestamist on sisestusvorm seotud seadetes määratud võistlejate andmebaasiga. Kui oled sisestanud võistleja numbri/koodi siis vajuta klahvile **ENTER** ja kui andmebaasis leidub selline number, siis täidetakse programmi poolt vorm automaatselt osaleja andmetega. Kontrolli andmed üle, vali klass ja lõpuks salvesta tulemus vajutades nupule **Salvesta** või kasutades klaviatuuri ALT+S kombinatsiooni.

## Tulemuste parandamine



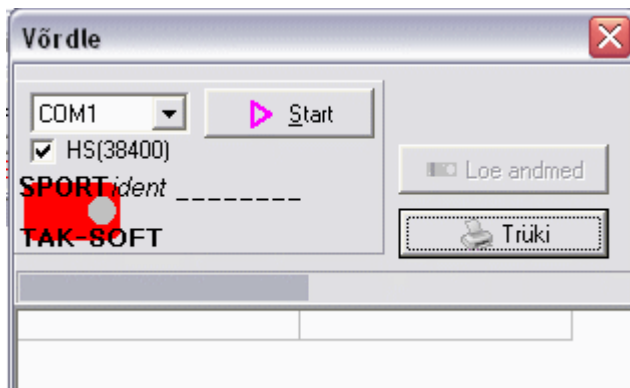
Tulemuste automaatseks parandamiseks vali menüüst **Paranda** .

- **Märge kaardile**- automaatselt pannakse kõigile tulemustele määratud KPs ajaks „märge kaardil“. Hea kasutada siis kui KP aeg ei olnud õige
- **Muuda aega**- Määra ära millise KP aega soovid muuta (näiteks oli jaamas vale aeg ja soovid muuta kõigil osalejatel KP aja õigeks). Muudetav aeg on sekundites. Võimalik on lahutada aega, siis tuleb sisestada negatiivne aeg.
- **Paranda aeg (0..24)**- Kui etapiaegade tabelisse on tekkinud üle 24h aegu, siis see funktsioon siin korrigeerib selliste KPde ajad.
- **Klass = k1 → k2**- Klassi automaatne ümber nimetamine. Kui märgitud on „+Info,,“, siis klassile lisatakse ka Info reale olev info. Näiteks Info reale sisestatakse alamklassi tähis (Vet, Jun jne). Kui on märgitud „Lisa kui uus klass“ - sellisel juhul tehakse tulemusest koopia aga uue klassiga. Võimaldab kasutada sama tulemust erinevates klassides. Näiteks M35 tulemused on võimalik lisada ka M21 klassi.
- **Eemalda topelt märked**- kustutab võistleja reast topelt märked (kui sama KPd on järjest mitu

korda märgitud)

- **Kontrolli jooksjaid**- Võrdleb võistleja nime ja numbriga kokkulangevust jooksjate failiga.
- **Muuda Stardi aega** - muudab kõigil võistlejatel stardi aega määratud sekundite võrra.
- **Muuda Finishi aega** - muudab kõigil võistlejatel finiši aega määratud sekundite võrra.

## Startijate ja lõpetajate võrdlemine



Alates versioonist 3.0 on võimalik võrrelda startinud ja tulemuse mahalugenud võistlejaid. Vali menüüst **Võrdle**. Käivita stardijaam ja aseta see juhtjaama peale (vajadusel kasuta induktiivpulka). Vajuta nupule **Loe andmed**. Andmed loetakse juhtjaamast. Kui andmed on loetud, küsitakse kas soovid kustutada andmed jaama mälust. Enne uut võistlust tuleb stardis kasutatava jaama mälu ära nullida.

Kui andmed on loetud, siis kuvatakse tabel kus punased read näitavad, et selle võistleja tulemust ei ole finišis loetud. Tabelit on võimalik välja trükkida (väljund sobib ka tsekiprinterile).

## Failiformaadid

**SIME** kasutab 3 faili andmete lugemiseks ja salvestamiseks:

- Jooksjate andmebaas - Rendikaartide nimekiri - Tulemuste fail (sime\_result.txt)

Mõlemate failide tüübiks on komaga eraldatud fail (comma separated files) CSV. Neid faile on võimalik redigeerida teistes programmides nagu NOTEPAD, MS Excel, MS Works, OpenOffice jne.

## Jooksjate fail

Näide:

```
1;305305;Tarmo;Klaar;OK Ilves;H21;10:10:00
```



2;291238;Mr.;Bean;England;H35;10:00:00

Väljad on eraldatud semikooloniga ;, faili tüübiks on „Comma Separate File“ (CSV).

Väljad on järgmised:

1. Number - Jooksja kood või number
2. SI kaart - SI kaardi number
3. Eesnimi
4. Perekonna nimi
5. Klubi - Klubi või muu info (lisana)
6. Rada - Vaikimisi raja/klassi nimetus (lisana)
7. Stardi aeg - Määratud stardiaeg võistlejale HH:MM:SS formaadis (lisana).

Mõne välja kirje puudumisel kirjutatakse kaks semikoolonit järjest (näiteks klubilise kuuluvuseta jooksja).

## Tulemuste fail

Tulemuste fail kirjutatakse võistluse kausta nimega **sime\_result.txt**.

Näite fail:

```
3972;305713;Rauno;Metsis;OK
North;VALIK;01:16:52;C;18;14:42:40;34;?;14:51:30;35;?;14:57:42;44;?;15:01:12;
42;?;15:33:31;41;?;15:52:46;15:59:32;
1143;305305;Tarmo;Forest;Ilves;VALIK;01:52:46;C;58;14:10:47;41;?;14:16:53;31;
?;14:19:39;32;?;14:22:57;42;?;14:28:18;43;?;14:32:00;51;?;14:46:26;52;?;15:0
0:45;61;?;15:11:14;53;?;15:22:34;60;?;15:31:32;44;?;15:42:09;35;?;15:45:53;3
3;?;15:51:53;34;?;15:54:06;16:03:33;
161;406050;Jon;Don;AUT;VALIK;02:02:18;C;64;14:00:18;41;?;14:04:30;31;?;14:07:
12;32;?;14:10:36;42;?;14:18:36;43;?;14:22:19;63;?;14:34:39;51;?;14:46:30;52;
?;14:58:45;61;?;15:07:53;60;?;15:18:33;53;?;15:26:48;44;?;15:39:13;35;?;15:4
2:43;34;?;15:48:58;33;?;15:51:13;16:02:36;
3709;305725;Tiit;South;Ilves;H21;01:49:15;C;64;14:01:57;41;?;14:06:05;31;?;1
4:08:58;32;?;14:13:29;42;?;14:19:35;43;?;14:22:13;63;?;14:37:41;51;?;14:49:1
1;53;?;14:58:09;52;?;15:07:02;61;?;15:13:48;60;?;15:24:35;44;?;15:33:39;35;?
;15:36:52;34;?;15:40:53;33;?;15:42:37;15:51:12;
1665;305503;Tina;Flower;Ilves;D21;01:53:01;C;58;14:10:36;41;?;14:17:01;31;?;
14:19:44;32;?;14:22:59;42;?;14:28:19;43;?;14:32:02;51;?;14:46:29;52;?;15:00:
51;61;?;15:11:20;53;?;15:22:39;60;?;15:31:47;44;?;15:42:15;35;?;15:46:00;33;
?;15:51:59;34;?;15:54:08;16:03:37;
```

Kõik väljad on eraldatud semikooloniga ;.

Väljad:

1. Number - Jooksja number
2. SI kaart - SI kaardi number.

3. Eesnimi
4. Perekonna nimi
5. Info - Klubi, või muu info võistleja kohta
6. Rada - Raja/klassi nimetus
7. Tulemus - Tulemus formaadis HH:MM:SS
8. Olek - C=Korras, DQ=tühistatud, DNF= katkestas
9. Punkte - kui KPd annavad punkte, siis siin on kirjas punktide kogusumma
10. Stardi aeg - stardiaeg formaadis HH:MM:SS
11. KPd
  1. KP - KP tunnusnumber
  2. Olek - KP staatus, ?=määramata, -= vale KP, +=õige KP
  3. Aeg - aeg punktis
12. Finisi aeg

Kui aeg on \*\*:\*\*:\*\* formaadis, siis on märke tehtud kaardile

Kui aeg on ??:??:?? formaadis, siis on märke puudu (stardi/finisi jaama korral)

Jooksvate tulemuste fail sime\_resultUTF.txt on samas formaadis, kuid andmed on UTF8 kodeeringus.

## Rendi kaartide fail

Rendikaartide failis on kirjas välja renditud Si-kaartide numbrid. Kui tegu on rendikaardiga, siis andmete lugemisel kuvatakse vastav teade ekraanile. Rendikaartide fail on lihtne teksti fail, kus SI kaardi numbrid on üksteise all:

```
345876
245881
4566871
```

## Printeri väljundi kavandi fail

Võistleja jaoks trükitava tulemuste lehe kavandit saab kirjeldada kavandi failides. Kavandi failid peavad asuma programmi kaustas ja omama faililaiendit **.SPD**. Kavandi fail on lihtne tekstifail, kus on ära kirjeldatud mõningad printeri käsud. Faili redigeerimiseks sobib lihtne tekstiredaktor, näiteks Notepad.

Programmiga tuleb kaasa mõned näidiseid. Oma kavandifaili tegemiseks vali sobivaim fail ja tee soovitud muudatused.

Printeri juhtkoodid peavad olema kolmekohalised kümnendsüsteemi numbrid. Kui juhtkood hõlmab mitut koodi, eralda koodid üksteisest komaga. Printeri juhtkoode saab järgi vaadata printeri juhendist. Kui printer ei toeta või ei soovi määrata vastavaid koode, võib failist soovimatud read eraldada. Failis on 2 sektsiooni:

## 1. [Common] - printeri üldised seaded

- Description - kavandi kirjeldus
- Initialize - printeri koodid, printeri alglahtestamiseks enne väljatrükki
- CharacterSet - määrab printeris kasutatava koodilehekülje
- BigFont - pealkirja fondi määramine
- NormalFont - tavalise fondi määramine
- SplitsFont - etapiaegde väljastamisel kasutatav kood
- EndCut - tulemuste lipiku lõpus kasutatav kood - näiteks paberi lõikuri kood
- LabelCut - tulemuste ja nööri riputatava lipiku vahel kasutatav kood
- LinesBeforeEnd - enne tulemuste lõppu trükitakse määratud arv tühju ridu
- LinesBeforeLabel - enne nööri pandava lipiku lõppu trükitav tühjade ridade arv
- LinesAfterLabel - peale nööri pandava lipiku lõppu trükitav tühjade ridade arv
- SplitsColumns - mitmes reas trükitakse etapi tulemused
- ResultsInOneLine - 0, kui stardi-, finisiaeg ja tulemus trükitakse eraldi ridadena; 1- kui trükitakse ühel real

## 1. [convert] - võimaldab teisendada tähekoode printerile sobivamaks.

1=252>123

Formaat on järgmine:

jrk=Koodist>Koodi

Kus **jrk**, on teisenduse järjekorra number, **Koodist** on arvuti poolt saadetak kood, **Koodi** on printeri poolt trükitav kood.

Näide (Standard FX):

```
' SIME layout driver for POS printers
'
[Common]
Description=Standard FX printer

Initialize=027,064
CharacterSet=027,082,002
NormalFont=027,080
BigFont=
SplitsFont=

' Paper end or paper cut code
EndCut=

' cut between main and additional label
LabelCut=

' line feeds
LinesBeforeEnd=2
LinesBeforeLabel=1
LinesAfterLabel=4

' Results are
SplitsColumns=1

' Results are in 1(=1) or 3(=0) rows
```

```
ResultsInOneLine=0
' Speed
kmh=km/h
minkm=min/km

' splittimes printout format
PrintSplitsFormat=%2d%s(%3d) %8s%6s %s
PrintFinishFormat= F.      %8s%6s %s

' converting special charaters
' Character code are decimals numbers
' from>to
[convert]
' ü
1=252>123
' ö
2=245>124
' ä
3=246>124
' ä
4=228>123
' Ü
5=220>93
' Ö
6=213>92
' Ö
7=214>92
' Ä
8=196>91
```

## Ajalugu

- 4.5 (Märts 2013)
  - Radade import OCAD 8TXT, OCAD IOF XML 2.0 ja OCAD IOF XML 3.0 failidest.
  - Lisatud võimalus jooksvate tulemuste töötlemiseks (näidisenä on kaasas jooksvate tulemuste kuvamine interneti brauseri abil)
  - Mitmed pisemad täiendused programmi mugavamaks kasutamiseks.
  - Parandatud teadaolevad vead.
- 4.3 (Märts 2012)
  - Lisatud SPORTident tCard, SI-10, SI-11 ja SI-ACx kaartide tugi
  - Eksperdi vaade - vaikimis näidatakse ainult olulist
  - Protokollide täiendused (kaotus võitjale, klass raja tulemustes, HTML5)
  - IOF XML ver 3 tulemuste formaadi tugi
  - Parandatud teadaolevad vead, uuendatud juhendit
- 4.1 (August 2009)
  - Seadetes näitab COM pordi nime
  - Võimalik defineerida COM portide loend, sellisel juhul programm ei otsi ise vabu COM porte vaid

- kasutab loendit. See lahendab Bluetoothi draiveritest tingitud probleemi.
- Teksti sisestamise väljadele on pandud reaalsed piirangud (ei saa sisestada rohkem märke, kui programmis ette nähtud)
  - Reklaamteksti pikkus 75 märki
  - Võimalik trükkida tsekile jooksva koha klassis
  - Mittestartinud olek lisatud
  - A5/A6 trüki toetamine. Kasutatakse Windowsi printeri draiverit ja spetsiaalset spd faili. SPD faili nimi peab algama APrint\_xxxxxx.spd. Näidis fail on lisatud programmi juurde. Seda on võimalik muuta.
  - Uus programmi ikoon
  - Võimalik lugeda läbi juhtjaama teisest SI jaamast mälust märkeid (ka teise jaama jaoks peab litsents olema!)
  - 4.0 (Veebruar 2008)
    - Parandatud viga SI9/SI8 kaardist nime lugemisel - ees ja perenimi oli vahetuses.
    - Parandatud probleem 2 monitori korral - nüüd avab SIME vormid põhimonitoril
    - Muudetud vormide kujundust - nüüd mahuvad SIME vormid ka 7" ekraanile, mis võimaldab SIMET kasutada väikestel sülearvutitel.
    - Parandatud viga automaatse sisestamise korral SI-6 kaardiga
    - Klassi nime pikkus on nüüd 15 märki ja suurte tähtedega
    - Protokollis on klassi tulemuse juures viide lehekülje algusesse
    - Rendi kaartide nimekirja - seadetes saab ära näidata rendi kaartide nimekirja ja rendi kaardi korral kuvatakse siis info ekraanile
    - Automaatne raja leidmine märgete põhjal
    - Heli märguanded - rendi kaardi, tühistatud tulemuse või juhul kui võistleja andmeid ei leitud, mängitakse vastav heli.
    - Lugemise vormile lisatud „Järgmine“ nupp - see jätab vahele loetud kaardi, saab kohe lugeda järgmise kaardi. Töötab ka mälust lugemise korral.
    - Lugemise vormile lisatud jooksja andmete otsimine (CTRL+F). Olles Numbri väljal ja vajutades CTRL-F tekib otsimise aken - sisesta otsitava
    - Teatud juhtudel avaneb SIME aeglaselt, võib võtta kuni 1..2min - probleem on teatud Bluetooth draiveritega. Hetkel ei ole paremat lahendust, kui Bluetooth keelata SIME kasutamise ajaks.
    - COM pordi konflikti veateade arusaadavam.
    - Kuvatakse etapiajad ja kaotused peale vale või puuduvat KP.
    - Protokollide välimust muudetud.
    - Gebe printeri tugi - trükitakse otse porti.
    - Testitud Microsoft Windos Vistaga
  - 3.5 (Veebruar 2007)
    - Tugi juhtjaama 5.56 versioonile
    - Toetatud on kõik SI kaardid kõigis reziimides
    - Mõned täiendused ja veaparandused
    - Muudetud mälust lugemise funktsionaalsust
  - 3.3 jaanuar 2006
    - Uute SPORTident kaartide tugi (SI-kaart 6\*, SI-kaart 8, SI-kaart 9 ja SI-PCard)
    - Täiendatud (Extended) andmevahetusprotokolli toetamine
  - 3.2 jaanuar 2006
    - Etappide kiiruste trükkimine, kui rajakirjelduses on etapi pikkused määratud
    - Puuduva või vale KP eest võimalik anda trahvisekundeid
  - 3.0 märts 2005
    - Uus võistluste valik
    - Protokolli tiitelandmete täiendus
    - BSM7 jaamade korral kiirem andmete lugemine

- IOF XML formaadi täiendused ja võimalus pakkida EOL tulemuste serveri jaoks
- Automatiseeritud tulemuste parandamine
- Lisavõimalused
- 2.5 (15.01.2004)
  - Printeri väljundi defineerimine spd failides. Võimaldab kohendada võistleja trükiväljundit vastavalt printeri tüübile ja vajadustele .
  - IOF/EOL XML formaadis tulemuste väljastamine
  - Uus litsentseerimise süsteem
- 2.2 (01.08.2003)
  - Etapiaegade muutmine
  - Mahaloetud andmete töötlemise ajal järgmine kaart ei kirjuta andmeid üle
  - Raja pikkus
  - Protokollide täiendused
  - Mälust lugemise vead kõrvaldatud

From:

<http://www.tak-soft.com/dokuwiki/> - **Tak-Soft juhendid**

Permanent link:

<http://www.tak-soft.com/dokuwiki/doku.php?id=osport:sime>

Last update: **2016/03/01 18:34**

